

中华人民共和国铁道部

部 标 准

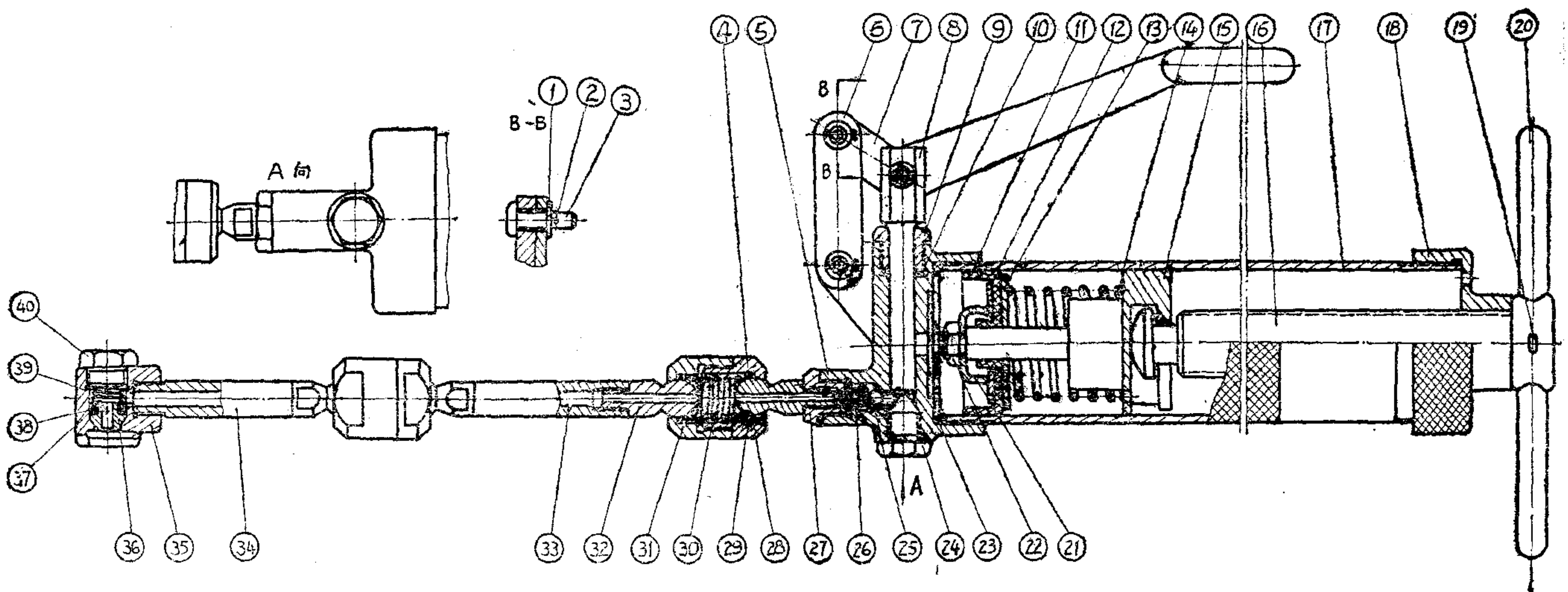
软 油 泵

TB 1109—74

代替 TB 1109—61

J

本标准适用于机车浇油工具的软油泵。



标记示例：软油泵 TB 1109—74

件号	代 号	名 称	数 量	材 料	重 量 kg		备 注
					单 重	总 重	
1	GB 97—66	垫圈 A 6	3	B2	0.00142	0.00426	
2	GB 91—67	销 2 × 12	3	钢丝 II	0.00037	0.00111	
3	GB 882—67	销轴 A 6 × 20	3	A3	0.00533	0.016	
4	GB 848—66	垫圈 10	4	B2	0.0013	0.0052	
5	TB 1109—1—74	柱塞体	1	HT20—40		0.37	
6	TB 1109—2—74	连接杆	1	A3		0.03	
7	TB 1109—3—74	压杆	1	A3		0.34	
8	TB 1109—4—74	柱塞	1	A3		0.057	
9	TB 1109—5—74	衬套	1	A3		0.017	
10	TB 1109—6—74	衬垫	1	牛皮		0.0004	
11	TB 1109—7—74	皮碗	1	牛皮		0.014	

中华人民共和国铁道部 发布
铁道部大连热力机车研究所 提出

1975年2月1日 实施
铁道部大同机车工厂 起草

续表

件号	代 号	名 称	数 量	材 料	重 量 kg		备 注
					单 重	总 重	
12	TB 1109—8—74	垫圈	1	B2		0.02	
13	TB 1109—9—74	垫圈	1	B2		0.028	
14	TB 1109—10—74	弹簧	1	钢丝Ⅱ		0.288	
15	TB 1109—11—74	活塞	1	A3		0.405	
16	TB 1109—12—74	丝杠	1	A3		0.8	
17	TB 1109—13—74	油筒	1	钢管10—63.5×6		1.27	
18	TB 1109—14—74	后盖	1	A3		0.19	
19	GB 91—67	销4×40	1	钢丝Ⅱ		0.00424	
20	TB 1109—15—74	手柄	1	A3		0.185	
21	TB 1109—16—74	卡盖	1	A3		0.02	
22	GB 47—66	螺母AM8	1	A3		0.00467	
23	TB 1109—17—74	衬垫	1	3001耐油橡胶板		0.002	
24	TB 1109—18—74	止堵	1	A3		0.02	
25	GB 308—64	钢球6DV	1	GCr15		0.0008	
26	TB 1109—19—74	弹簧	1	钢丝Ⅱ		0.0003	
27	TB 1109—20—74	接头	1	A3		0.0215	
28	TB 1109—21—74	接头垫	4	3001耐油橡胶	0.001	0.004	
29	TB 1109—22—74	接头体	2	A3	0.048	0.096	
30	TB 1109—23—74	弹簧	2	钢丝Ⅱ	0.008	0.016	
31	TB 1109—24—74	接头体	2	A3	0.055	0.11	
32	TB 1109—25—74	球形接头	4	A3	0.022	0.088	
33	TB 1109—26—74	连接管	1	A3		0.045	
34	TB 1109—27—74	连接管	1	A3		0.045	
35	TB 1109—28—74	油泵头	1	A3		0.11	
36	TB 1109—29—74	给油口	1	A5		0.005	
37	TB 1109—30—74	皮碗	1	牛皮		0.0002	
38	TB 1109—31—74	垫圈	1	B2		0.0004	
39	TB 1109—32—74	弹簧	1	钢丝Ⅱ		0.0012	
40	TB 1109—33—74	螺堵	1	A3		0.022	

1. 柱塞体及后盖的螺纹连接处必须毫无卡滞的旋紧至支承面上。

2. 球形接头的连接处必须转动灵活，不许有卡滞现象。

3. 软油泵在工作时各连接处不许有泄漏。

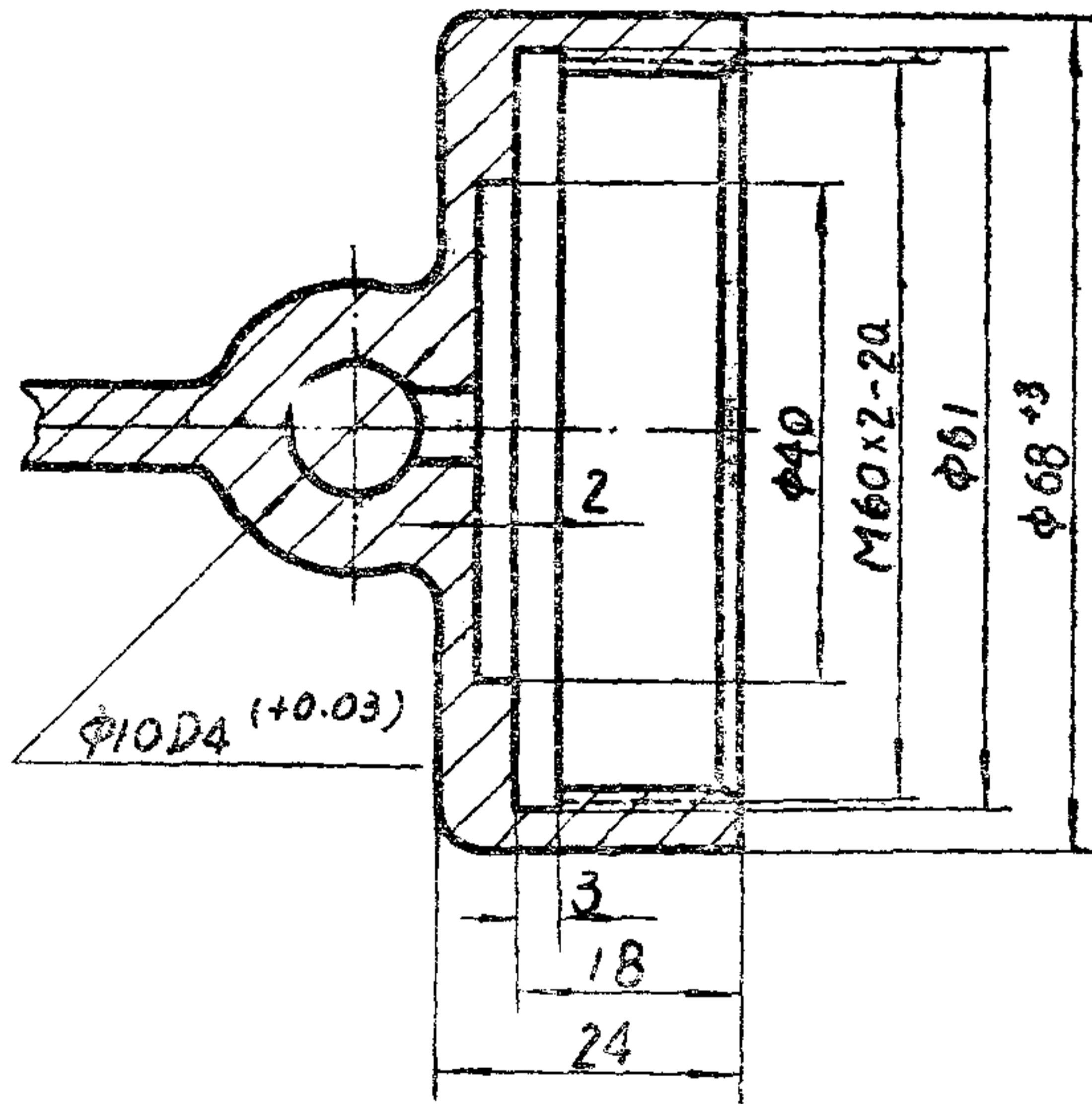
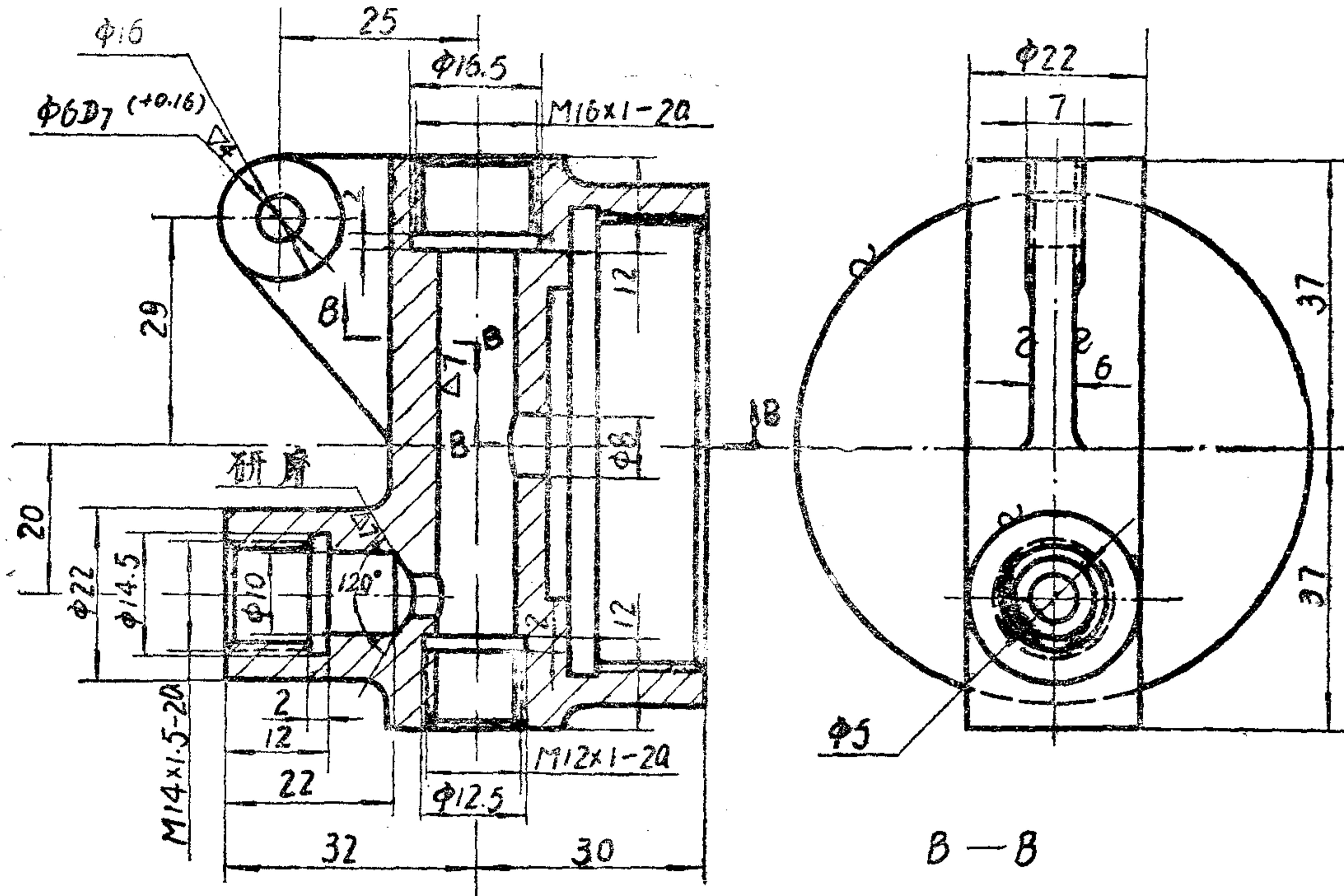
4. 皮碗必须紧贴在油筒内壁上不许有油逆回。

5. 重量：4.657kg。

TB 1109—1—74

件号 5: 柱塞体

其余 $\nabla 3$

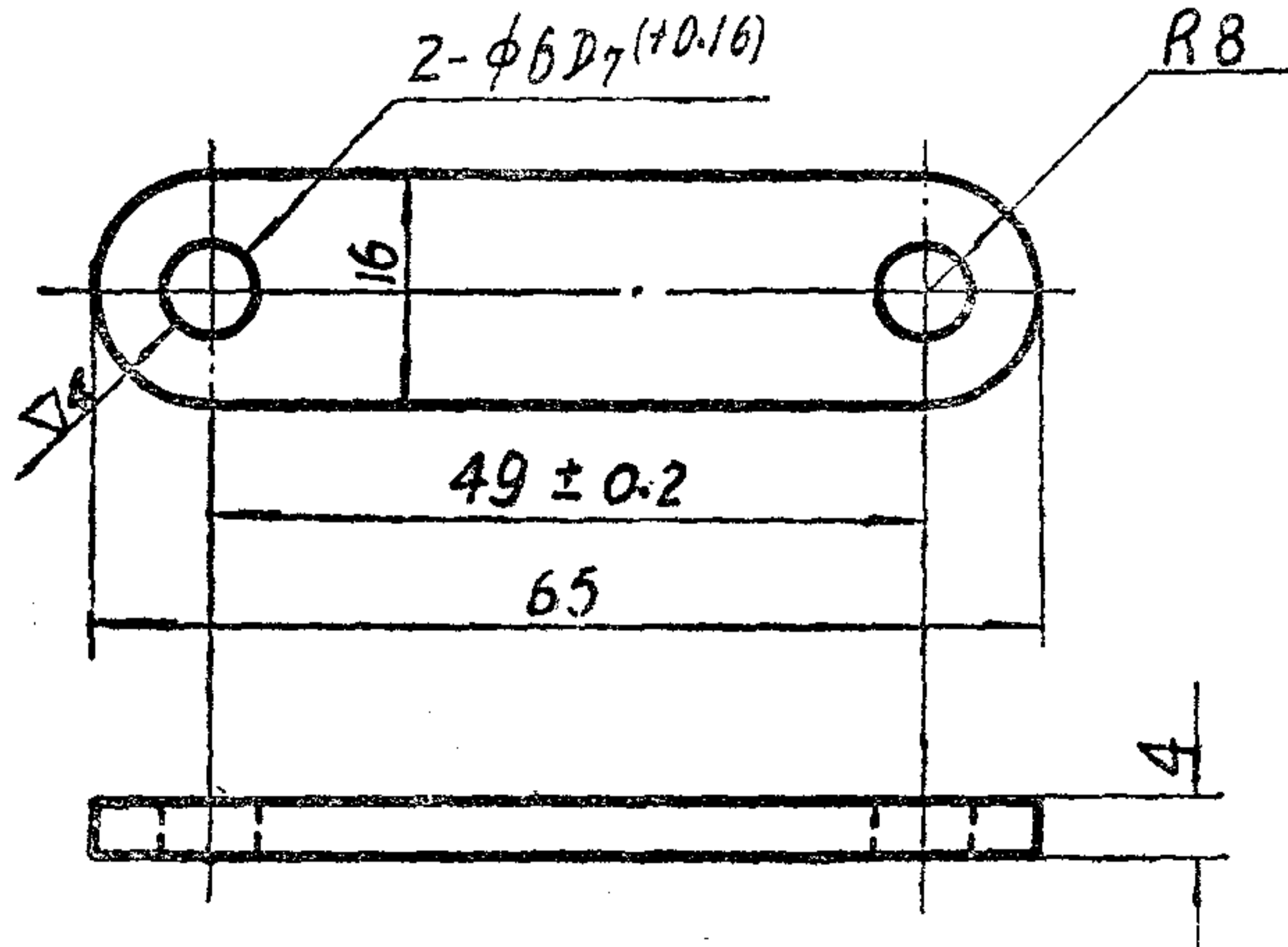


1. 材料: HT 20—40。
2. 未注明的铸造圆角半径为 3 mm。
3. 重量: 0.37kg。

TB 1109—2—74

件号 6: 连接杆

其余 $\nabla 3$



1. 材料: A3。
2. 重量: 0.03kg。